

CADERNO DE PROVA

Prefeitura Municipal de São José
Secretaria Municipal de Educação

Processo Seletivo • Edital 003/2016/SME

<http://educasaojose2016.fepese.org.br>

Professor

P19

Bandas e Fanfarras

• Corpo Coreográfico/Linha de Frente



Desejamos a
você uma
Boa Prova!

Instruções



Confira o número que você obteve no ato da inscrição com o que está indicado no cartão-resposta.

* A duração da prova inclui o tempo para o preenchimento do cartão-resposta.

Para fazer a prova você usará:

- este **caderno de prova**;
- um **cartão-resposta** que contém o seu nome, número de inscrição e espaço para assinatura.

Verifique, no caderno de prova, se:

- faltam folhas e a sequência de questões está correta.
- há imperfeições gráficas que possam causar dúvidas.

Comunique imediatamente ao fiscal qualquer irregularidade!

Atenção!

- Não é permitido qualquer tipo de consulta durante a realização da prova.
- Para cada questão são apresentadas 5 alternativas diferentes de respostas (a, b, c, d, e). Apenas uma delas constitui a resposta correta em relação ao enunciado da questão.
- A interpretação das questões é parte integrante da prova, não sendo permitidas perguntas aos fiscais.
- Não destaque folhas da prova.

Após terminar a prova, entregue ao fiscal o caderno de prova completo e o cartão-resposta devidamente preenchido e assinado.



16 de outubro



30 questões



15 às 18h



3h de duração*

Conhecimentos Gerais

(10 questões)

1. Consta na Lei de Diretrizes e Bases da Educação (1996), em seu artigo 4º, que o dever do Estado com educação escolar pública será efetivado mediante a garantia de:

1. Educação básica obrigatória e gratuita dos 4 aos 17 anos de idade.
2. Educação infantil gratuita às crianças de até 5 anos de idade.
3. Atendimento educacional especializado gratuito aos educandos com deficiência, transtornos globais do desenvolvimento e altas habilidades ou superdotação, transversal a todos os níveis, etapas e modalidades, preferencialmente na rede privada de ensino.
4. Acesso público e gratuito, preferencialmente, ao ensino fundamental para todos os que não os concluíram na idade própria.
5. Acesso aos níveis mais elevados do ensino, da pesquisa e da criação artística, segundo a capacidade de cada um.
6. Oferta de ensino noturno regular, adequado às demandas dos professores.
7. Padrões mínimos de qualidade de ensino, definidos como a variedade e quantidade mínimas, por aluno, de insumos indispensáveis ao desenvolvimento do processo de ensino-aprendizagem.
8. Vaga na escola pública de educação infantil ou de ensino fundamental mais próxima de sua residência a toda criança a partir do dia em que completar 3 anos de idade.

Assinale a alternativa que indica todas as afirmativas corretas.

- a. () São corretas apenas as afirmativas 3, 5 e 8.
- b. (X) São corretas apenas as afirmativas 1, 2, 5 e 7.
- c. () São corretas apenas as afirmativas 3, 6, 7 e 8.
- d. () São corretas apenas as afirmativas 1, 2, 3, 5 e 7.
- e. () São corretas apenas as afirmativas 2, 3, 4, 6 e 8.

2. De acordo com o artigo 5º da Lei de Diretrizes e Bases da Educação (1996), o acesso à educação básica obrigatória é direito público subjetivo, podendo qualquer cidadão, grupo de cidadãos, associação comunitária, organização sindical, entidade de classe ou outra legalmente constituída e, ainda, o Ministério Público, acionar o poder público para exigí-lo.

Nesse sentido o poder público, na esfera de sua competência federativa, deverá:

1. Recensar anualmente as crianças e adolescentes em idade escolar, bem como os jovens e adultos que não concluíram a educação básica.
2. Fazer-lhes a chamada pública.
3. Zelar, junto aos pais ou responsáveis, pela frequência à escola.
4. Exigir que o Conselho Municipal de Educação avalie, anualmente, o trabalho docente.

Assinale a alternativa que indica todas as afirmativas corretas.

- a. () É correta apenas a afirmativa 3.
- b. () São corretas apenas as afirmativas 1 e 2.
- c. (X) São corretas apenas as afirmativas 1, 2 e 3.
- d. () São corretas apenas as afirmativas 1, 2 e 4.
- e. () São corretas as afirmativas 1, 2, 3 e 4.

3. Analise o texto abaixo:

Consta no artigo 6º da Lei de Diretrizes e Bases da Educação (1996) que é dever efetuar a matrícula das crianças na educação a partir dos de idade.

- a. (X) dos pais ou responsáveis • básica • 4 anos
- b. () dos pais ou responsáveis • básica • 6 anos
- c. () dos pais ou responsáveis • infantil • 6 meses
- d. () do Estado • formal • 3 anos
- e. () do Estado • básica • 4 anos

4. Com relação à Organização da Educação Nacional, consta na Lei de Diretrizes e Bases da Educação (1996), em seu artigo 9º, que a União incumbir-se-á de:

1. Elaborar o Plano Nacional de Educação, em colaboração com os Estados, o Distrito Federal e os Municípios.
2. Organizar, manter e desenvolver os órgãos e instituições oficiais do sistema federal de ensino e o dos Territórios.
3. Prestar assistência técnica e financeira aos Estados, ao Distrito Federal e aos Municípios para o desenvolvimento de seus sistemas de ensino e o atendimento prioritário à escolaridade obrigatória, exercendo sua função redistributiva e supletiva.
4. Estabelecer, em colaboração com os Estados, o Distrito Federal e os Municípios, competências e diretrizes para a educação infantil, o ensino fundamental e o ensino médio, que nortearão os currículos e seus conteúdos mínimos, de modo a assegurar formação técnica comum.
5. Coletar, analisar e disseminar informações sobre a educação.
6. Assegurar processo nacional de avaliação do rendimento escolar no ensino fundamental, médio e superior, em colaboração com os sistemas de ensino, objetivando a implementação da meritocracia escolar em todas as instituições de ensino.

Assinale a alternativa que indica todas as afirmativas **corretas**.

- a. () São corretas apenas as afirmativas 1, 2 e 6.
- b. () São corretas apenas as afirmativas 2, 4 e 6.
- c. () São corretas apenas as afirmativas 3, 4 e 5.
- d. (X) São corretas apenas as afirmativas 1, 2, 3 e 5.
- e. () São corretas apenas as afirmativas 2, 3, 4 e 5.

5. Está expresso na Lei de Diretrizes e Bases da Educação (1996) que a classificação em qualquer série ou etapa, exceto a primeira do ensino fundamental, pode ser feita:

1. Por promoção, para estudantes que cursaram, com aproveitamento, a série ou fase anterior, na própria escola.
2. Por transferência, para candidatos procedentes de outras escolas.
3. Independentemente de escolarização anterior, mediante avaliação feita pela escola, que defina o grau de desenvolvimento e experiência do candidato e permita sua inscrição na série ou etapa adequada, conforme regulamentação do respectivo sistema de ensino.

Assinale a alternativa que indica todas as afirmativas **corretas**.

- a. () É correta apenas a afirmativa 3.
- b. () São corretas apenas as afirmativas 1 e 2.
- c. () São corretas apenas as afirmativas 1 e 3.
- d. () São corretas apenas as afirmativas 2 e 3.
- e. (X) São corretas as afirmativas 1, 2 e 3.

6. A Proposta Curricular da Rede Municipal de Ensino de São José apresenta uma concepção de aprendizagem e desenvolvimento como processos que são:

- a. () inatos e que ocorrem naturalmente, biologicamente, impulsionados e formados linearmente.
- b. () fragmentados e que ocorrem de maneira linear, em uma relação vertical, impulsionados e mediados internamente.
- c. () espontâneos e que ocorrem no mesmo ritmo, de maneira homogênea, impulsionados e formalmente mediados.
- d. (X) dialeticamente articulados e que ocorrem nas relações, nas interações sociais, impulsionados e mediados dialogicamente.
- e. () desconexos e que ocorrem de maneira sequenciada, homogênea, impulsionados e mediados externamente.

7. De acordo com o texto das Diretrizes Curriculares Nacionais Gerais para a Educação Básica (2013) a educação das relações étnico-raciais estabelece aprendizagens entre brancos e negros, trocas de conhecimentos, quebra de desconfianças, projeto conjunto para construção de uma sociedade justa, igual e equânime.

Nessa direção, o referido texto defende o pressuposto de que:

1. Combater o racismo, trabalhar pelo fim da desigualdade social e racial, empreender reeducação das relações étnico-raciais são tarefas exclusivas da escola.
2. As formas de discriminação de qualquer natureza não têm o seu nascedouro na escola, porém o racismo, as desigualdades e discriminações correntes na sociedade passam por ali.
3. Para que as instituições de ensino desempenhem a contento o papel de educar, é necessário que se constituam em espaço democrático de produção e divulgação de conhecimentos e de posturas que visam a uma sociedade justa.
4. A escola tem papel preponderante para eliminação das discriminações e para emancipação dos grupos discriminados, ao proporcionar acesso aos conhecimentos científicos, a aos registros culturais diferenciados, à conquista de racionalidade que rege as relações sociais e raciais.
5. Para obter êxito no processo de construção de uma sociedade justa, a escola e seus professores podem e devem improvisar. No entanto, precisam desfazer mentalidade racista e discriminadora secular, superando o etnocentrismo oriental, reestruturando relações étnico-raciais e sociais, desalienando processos pedagógicos.

Assinale a alternativa que indica todas as afirmativas **corretas**.

- a. () São corretas apenas as afirmativas 1, 2 e 3.
- b. (X) São corretas apenas as afirmativas 2, 3 e 4.
- c. () São corretas apenas as afirmativas 1, 3, 4 e 5.
- d. () São corretas apenas as afirmativas 1, 2, 3 e 4.
- e. () São corretas apenas as afirmativas 2, 3, 4 e 5.

8. Ao tratar das diretrizes operacionais para o Atendimento Educacional Especializado, consta nas Diretrizes Curriculares Nacionais Gerais para a Educação Básica (2013) que a Educação Especial se realiza em todos os níveis, etapas e modalidades de ensino, tendo o Atendimento Educacional Especializado (AEE) como parte integrante do processo educacional.

Para fins dessas Diretrizes, considera-se público-alvo do AEE alunos com:

1. Deficiência: aqueles que têm impedimentos de longo prazo de natureza física, intelectual, mental ou sensorial.
2. Transtornos globais do desenvolvimento: aqueles que apresentam um quadro de alterações no desenvolvimento neuropsicomotor, comprometimento nas relações sociais, na comunicação ou estereotípias motoras.
3. Altas habilidades/superdotação: aqueles que apresentam um potencial elevado e grande envolvimento com as áreas do conhecimento humano, isoladas ou combinadas: intelectual, liderança, psicomotora, artes e criatividade.
4. Dificuldades de aprendizagens nas disciplinas de Língua Portuguesa ou Matemática.
5. Problemas comportamentais que geram indisciplina durante as aulas.

Assinale a alternativa que indica todas as afirmativas **corretas**.

- a. (X) São corretas apenas as afirmativas 1, 2 e 3.
- b. () São corretas apenas as afirmativas 1, 3 e 4.
- c. () São corretas apenas as afirmativas 2, 4 e 5.
- d. () São corretas apenas as afirmativas 1, 2, 3 e 4.
- e. () São corretas as afirmativas 1, 2, 3, 4 e 5.

9. O conjunto de textos que compõe a Proposta Curricular da Rede Municipal de Ensino de São José foi, ao longo do processo de sua produção, pautado no referencial teórico-metodológico conhecido como:

- a. () Positivismo.
- b. () Estruturalismo.
- c. () Existencialismo.
- d. () Fenomenologia.
- e. (X) Filosofia da Práxis.

10. As Diretrizes Curriculares Nacionais Gerais para a Educação Básica (2013), referentes à educação das relações étnico-raciais, sinalizam que a demanda da comunidade afro-brasileira por reconhecimento, valorização e afirmação de direitos, no que diz respeito à educação, passou a ser particularmente apoiada com a promulgação da Lei 10639/2003, que alterou a Lei 9394/1996, estabelecendo a obrigatoriedade do ensino de história e cultura afro-brasileiras e africanas.

Identifique abaixo as afirmativas verdadeiras (V) e as falsas (F), de acordo com essas diretrizes.

- () Reconhecimento requer a adoção de políticas educacionais e de estratégias pedagógicas de valorização da diversidade, a fim de superar a desigualdade étnico-racial presente na educação escolar brasileira, nos diferentes níveis de ensino.
- () Reconhecer exige que se questionem relações étnico-raciais baseadas em preconceitos que desqualificam os negros e salientam estereótipos depreciativos, palavras e atitudes que, velada ou explicitamente violentas, expressam sentimentos de superioridade em relação aos negros, próprios de uma sociedade hierárquica e desigual.
- () Reconhecer é também valorizar, divulgar e respeitar os processos históricos de resistência negra desencadeados pelos africanos escravizados no Brasil e por seus descendentes na contemporaneidade, desde as formas individuais até as coletivas.
- () Reconhecer exige a valorização e o respeito às pessoas negras, à sua descendência africana, sua cultura e história. Significa buscar, compreender seus valores e lutas, ser sensível ao sofrimento causado por tantas formas de desqualificação.

Assinale a alternativa que indica a sequência **correta**, de cima para baixo.

- a. () F • F • V • V
- b. () V • V • F • V
- c. (X) V • V • V • V
- d. () V • V • V • F
- e. () V • F • V • F

Coluna em Branco. (rascunho)

Conhecimentos Específicos

(20 questões)

Atenção!

questões 11 e 12

Solfeje mentalmente a melodia a seguir e responda às questões 11 e 12.



11. Assinale a alternativa que corresponde ao nome da melodia apresentada:

- a. () Entrei na roda.
- b. (X) Terezinha de Jesus.
- c. () O cravo brigou com a rosa.
- d. () Cravo branco na janela.
- e. () Canção do cego.

12. Identifique abaixo as afirmativas verdadeiras (V) e as falsas (F) em relação a essa melodia.

- () Está em compasso ternário simples.
- () Está em ritmo anacrústico com terminação masculina.
- () Está na tonalidade de fá menor.
- () Está em ritmo anacrústico com terminação feminina.

Assinale a alternativa que indica a sequência **correta**, de cima para baixo.

- a. () V•V•V•F
- b. () V•V•F•V
- c. (X) V•V•F•F
- d. () V•F•V•V
- e. () F•F•V•V

Atenção!

questões 13 e 14

Responda às questões 13 e 14 com base no fragmento a seguir:



13. A armadura de clave indica a tonalidade de:

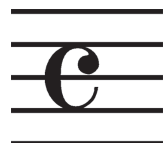
- a. () Ré bemol maior.
- b. () Mi bemol maior.
- c. () Sol bemol maior.
- d. (X) Lá bemol maior.
- e. () Si bemol maior.

14. Assinale a alternativa na qual constam, nessa ordem, a unidade de tempo (UT) e a unidade de compasso (UC) referentes à fórmula de compasso apresentada:

- a. (X) Colcheia e mínima.
- b. () Colcheia e semínima.
- c. () Semínima e semibreve.
- d. () Semínima e colcheia.
- e. () Mínima e colcheia.

15. O símbolo ao lado representa:

- a. () Uma clave de fá.
- b. () Uma clave de dó.
- c. () Um sinal de repetição.
- d. () Uma armadura de clave.
- e. (X) Uma fórmula de compasso.



16. Analise o fragmento musical abaixo:



A fórmula de compasso que se aplica ao trecho dado é:

- a. () $\frac{3}{4}$
- b. (X) $\frac{4}{4}$
- c. () $\frac{4}{8}$
- d. () $\frac{6}{8}$
- e. () $\frac{12}{8}$

17. A Lei Federal nº 11.769, de 18 de agosto de 2008, foi recentemente alterada pela Lei 13.278, de 2 de maio de 2016, que conferiu nova redação ao § 6º do artigo 26 da Lei 9394/96 (LDBEN).

Segundo a Lei 13.278/2016:

- a. () A dança e a música são as linguagens que constituirão o ensino de arte na educação básica.
- b. () A dança, a música e o teatro são as linguagens que constituirão o ensino de arte na educação básica.
- c. (X) As artes visuais, a dança, a música e o teatro são as linguagens que constituirão o ensino de arte na educação básica.
- d. () As artes visuais e a música são as linguagens que constituirão o ensino de arte na educação básica.
- e. () A música, o teatro e as artes visuais são as linguagens que constituirão o ensino de arte na educação básica.

18. Relacione os conceitos abaixo com os seus significados:

Coluna 1 Conceitos

1. Série harmônica.
2. Frequência.
3. Amplitude.
4. Ressonância.

Coluna 2 Significados

- () Ampliação das vibrações de um corpo sonoro reproduzidas num outro corpo.
- () Distância entre os dois extremos da vibração. Determina a intensidade do som.
- () Conjunto de sons que acompanha um som fundamental.
- () Número de vibrações por segundo. Sua medida é em Hertz.

Assinale a alternativa que indica a sequência **correta**, de cima para baixo.

- a. () 2 • 3 • 4 • 1
- b. () 3 • 1 • 2 • 4
- c. () 3 • 4 • 1 • 2
- d. () 4 • 2 • 1 • 3
- e. (X) 4 • 3 • 1 • 2

19. Assinale a alternativa que corresponde, respectivamente, à ordem **correta** de classificação dos seguintes instrumentos musicais que fazem parte da formação de bandas e fanfarras: glockenspiel, trombone, flauta transversal, contrabaixo acústico.

- a. () sopro de metal, sopro de madeira, sopro de madeira, corda percutida.
- b. () sopro de madeira, sopro de metal, sopro de madeira, corda dedilhada.
- c. () percussão sem altura definida, sopro de metal, sopro de metal, corda friccionada.
- d. (X) percussão com altura definida, sopro de metal, sopro de madeira, corda friccionada.
- e. () percussão com altura definida, sopro de metal, sopro de metal, corda percutida.

20. A música é um “meio de expressão, por objetivar e dar forma a uma vivência humana, e de comunicação por revelar essa experiência pessoal de modo que possa alcançar o outro e ser compartilhada” (PENNA, 2010, p. 30).

Identifique abaixo as afirmativas verdadeiras (V) e as falsas (F) sobre a música e o aprendizado musical.

- () Sendo uma linguagem artística, culturalmente construída, a música é um fenômeno histórico e social.
- () A compreensão da música, ou mesmo a sensibilidade a ela, tem por base um padrão culturalmente compartilhado e socialmente construído e apreendido.
- () Ser sensível à música é uma questão mística e de empatia, referindo-se a uma sensibilidade dada, a um dom inato das pessoas.
- () Não é somente a escola que musicaliza, mas também as chamadas formas de educação não formal, ligadas a diferentes práticas culturais populares.

Assinale a alternativa que indica a sequência **correta**, de cima para baixo.

- a. (X) V•V•F•V
- b. () V•V•F•F
- c. () V•F•V•F
- d. () F•V•V•F
- e. () F•F•V•F

21. Keith Swanwick, pesquisador e educador musical britânico, investigou diferentes maneiras de ensinar e aprender música e, a partir de suas pesquisas, propôs um modelo de aprendizagem musical baseado em atividades que envolvem principalmente:

- a. () Performance, criação e história da música.
- b. () Improvisação, técnica e teoria musical.
- c. () Canto, apreciação e performance.
- d. () Composição, teoria e apreciação.
- e. (X) Composição, apreciação e performance.

22. O planejamento elaborado por professores de música deve ter em vista o ensino e a aprendizagem de conteúdos que visam colaborar para a formação do cidadão, de modo que o aluno adquira conhecimento que possibilite situar a produção de arte.

Dentre os objetivos do ensino de música na escola propostos pelos PCNs estão:

1. Desenvolver sensibilidade e consciência estético-crítica diante do meio ambiente sonoro, trabalhando com “paisagens sonoras” de diferentes tempos e espaços.
2. Valorizar diversas culturas musicais, estabelecendo relações entre a música produzida na escola, as veiculadas pelas mídias e as produzidas na localidade e região.
3. Refletir e discutir os múltiplos aspectos das relações comunicacionais dos alunos com a música produzida pelos meios tecnológicos contemporâneos, com exceção daqueles presentes no mercado cultural.
4. Discutir e refletir sobre as preferências musicais e influências do contexto sociocultural, conhecendo usos e funções da música em épocas e sociedades distintas.

Assinale a alternativa que indica todas as afirmativas **corretas**.

- a. () São corretas apenas as afirmativas 1 e 4.
- b. () São corretas apenas as afirmativas 2 e 3.
- c. () São corretas apenas as afirmativas 1, 2 e 3.
- d. (X) São corretas apenas as afirmativas 1, 2 e 4.
- e. () São corretas as afirmativas 1, 2, 3 e 4.

23. Assinale a alternativa na qual constam **somente** instrumentos musicais que fazem parte da formação de uma banda de percussão com instrumentos melódicos simples.

- a. () Corneta; trompa natural; tímpano
- b. () Flauta doce; saxofone; bombo
- c. (X) Xilofone; escaleta; bombo
- d. () Caixa; trompete; lira
- e. () Tambor; trombone; clarinete

24. “Tradição é uma forma de resistir à perda da identidade, garantindo a existência do grupo, mantendo seus valores e sua qualidade de vida” (HIGINO, 2006, p. 128).

Dessa forma, através da manutenção de certas práticas, as bandas se mantêm ao longo dos anos, preservando suas tradições.

Identifique abaixo as afirmativas verdadeiras (V) e as falsas (F) sobre as bandas de música.

- () A influência das bandas militares é percebida nas bandas civis e estudantis, através da marcialidade, na hierarquia e no repertório.
- () As bandas de música não possuem grande influência nas comunidades brasileiras, pois sua participação se restringe a festas, desfiles cívico-militares, eventos esportivos e concursos.
- () As bandas de música podem ser consideradas escolas de música não formais, que contemplam uma parcela da sociedade que não possui acesso ao ensino musical em escolas especializadas.
- () Os concursos são espaços nos quais as bandas buscam marcar seu lugar na sociedade e na comunidade a que pertencem, garantindo sua existência.

Assinale a alternativa que indica a sequência **correta**, de cima para baixo.

- a. () V • V • V • V
- b. (X) V • F • V • V
- c. () V • F • F • V
- d. () F • V • V • F
- e. () F • F • V • V

25. Assinale a alternativa na qual constam o número e o tipo de acidentes presentes na armadura de clave da tonalidade de Mi maior:

- a. (X) Quatro sustenidos.
- b. () Seis sustenidos.
- c. () Três sustenidos.
- d. () Dois bemóis.
- e. () Quatro bemóis.

26. Heitor Villa-Lobos, compositor considerado o maior expoente da música do movimento modernista no Brasil, propôs, na primeira metade do século XX, um projeto de canto coral para as escolas de São Paulo que, mais tarde, se ampliaria para todo o país.

Esse projeto foi chamado de:

- a. () Orfeão.
- b. (X) Canto orfeônico.
- c. () Canto coral orfeônico.
- d. () Canto gregoriano.
- e. () Cantochão.

27. Considerando o Regulamento da Confederação Nacional de Bandas e Fanfarras, assinale a alternativa **correta**:

- a. () A apresentação de cada corporação compreende a execução de 3 peças musicais distintas, que serão avaliadas em seu conjunto.
- b. () Podem participar do Campeonato Nacional de Bandas e Fanfarras todas as corporações, mesmo não filiadas à sua representação estadual, e devidamente enquadrada nos termos dos Regulamentos Estaduais e da CNBF.
- c. () A participação de pessoas com necessidades especiais entre os componentes das corporações não é permitido nos Campeonatos Nacionais de Bandas e Fanfarras, pois elas não terão tratamento diferenciado.
- d. (X) O Campeonato Nacional tem o objetivo de estimular a criação de bandas e fanfarras, promover o intercâmbio entre os integrantes, incentivar as corporações musicais, contribuir para o desenvolvimento do espírito de corporação, autodisciplina e civismo.
- e. () As bandas musicais, em sua avaliação, são divididas em: banda musical de marcha, banda musical de concerto, banda sinfônica, banda marcial e banda de percussão.

28. Assinale a alternativa **correta**.

- a. (X) Andamento é a indicação da duração absoluta do som e do silêncio determinando precisamente o valor das figuras.
- b. () Notas enarmônicas são notas que possuem nome e grafia iguais, porém seu resultado auditivo é diferente.
- c. () Quiálteras são grupos de notas sucessivas alteradas de forma ascendente ou descendente por bemóis ou sustenidos.
- d. () As escalas maiores diatônicas são escalas que possuem dois semitons entre os graus IV e V e VI e VII. Entre os outros graus há um tom.
- e. () As vozes humanas são classificadas em graves ou agudas conforme sua tessitura. As vozes femininas mais agudas são classificadas como contraltos.

29. Relacione os conceitos a seguir com os seus significados:

Coluna 1 Conceitos

- 1. Compasso
- 2. Intervalo
- 3. Dinâmica
- 4. Semitom

Coluna 2 Significados

- () Graduação da intensidade de som.
- () Diferença de altura entre dois sons.
- () Divisão de um trecho musical em séries regulares de tempo.
- () Menor distância entre duas notas na música ocidental.

Assinale a alternativa que indica a sequência **correta**, de cima para baixo.

- a. () 2 • 3 • 1 • 4
- b. () 2 • 3 • 4 • 1
- c. (X) 3 • 2 • 1 • 4
- d. () 3 • 4 • 1 • 2
- e. () 4 • 3 • 2 • 1

30. Identifique abaixo as afirmativas verdadeiras (V) e as falsas (F), considerando o ensino de música nas escolas e o processo de musicalização dos alunos.

- () A musicalização é um processo educacional orientado que se destina a todos que, na situação escolar, necessitam desenvolver ou aprimorar seus esquemas de apreensão da linguagem musical.
- () A musicalização é um procedimento da pedagogia musical, um conjunto de técnicas voltado para um trabalho pré-musical exclusivamente com crianças, uma preparação para um aprendizado nos moldes tradicionais.
- () Cabe à musicalização, em seu trajeto, levar o aluno a expressar-se criativamente através de elementos sonoros.

Assinale a alternativa que indica a sequência **correta**, de cima para baixo.

- a. () V • V • V
- b. () F • V • V
- c. () V • V • F
- d. () F • V • F
- e. (X) V • F • V

**Página
em Branco.
(rascunho)**

**Página
em Branco.
(rascunho)**

**Página
em Branco.
(rascunho)**



FEPESE • Fundação de Estudos e Pesquisas Socioeconômicos
Campus Universitário • UFSC • 88040-900 • Florianópolis • SC
Fone/Fax: (48) 3953-1000 • <http://www.fepese.org.br>