

# CADERNO DE PROVA

**Prefeitura Municipal de São José**  
Secretaria Municipal de Educação

Processo Seletivo • Edital 003/2016/SME

 <http://educasaojose2016.fepese.org.br>

Professor

## P08

### Educação Física

• Educação Infantil/Ensino Fundamental e Atividades Complementares Esportivas na Educação Básica



Desejamos a  
você uma  
Boa Prova!

### Instruções



**Confira o número que você obteve no ato da inscrição com o que está indicado no cartão-resposta.**

\* A duração da prova inclui o tempo para o preenchimento do cartão-resposta.

Para fazer a prova você usará:

- este **caderno de prova**;
- um **cartão-resposta** que contém o seu nome, número de inscrição e espaço para assinatura.

Verifique, no caderno de prova, se:

- faltam folhas e a sequência de questões está correta.
- há imperfeições gráficas que possam causar dúvidas.

### Comunique imediatamente ao fiscal qualquer irregularidade!

### Atenção!

- Não é permitido qualquer tipo de consulta durante a realização da prova.
- Para cada questão são apresentadas 5 alternativas diferentes de respostas (a, b, c, d, e). Apenas uma delas constitui a resposta correta em relação ao enunciado da questão.
- A interpretação das questões é parte integrante da prova, não sendo permitidas perguntas aos fiscais.
- Não destaque folhas da prova.

Ao terminar a prova, entregue ao fiscal o caderno de prova completo e o cartão-resposta devidamente preenchido e assinado.



16 de outubro



30 questões



15 às 18h



3h de duração\*



# Conhecimentos Gerais

(10 questões)

1. Consta na Lei de Diretrizes e Bases da Educação (1996), em seu artigo 4º, que o dever do Estado com educação escolar pública será efetivado mediante a garantia de:

1. Educação básica obrigatória e gratuita dos 4 aos 17 anos de idade.
2. Educação infantil gratuita às crianças de até 5 anos de idade.
3. Atendimento educacional especializado gratuito aos educandos com deficiência, transtornos globais do desenvolvimento e altas habilidades ou superdotação, transversal a todos os níveis, etapas e modalidades, preferencialmente na rede privada de ensino.
4. Acesso público e gratuito, preferencialmente, ao ensino fundamental para todos os que não os concluíram na idade própria.
5. Acesso aos níveis mais elevados do ensino, da pesquisa e da criação artística, segundo a capacidade de cada um.
6. Oferta de ensino noturno regular, adequado às demandas dos professores.
7. Padrões mínimos de qualidade de ensino, definidos como a variedade e quantidade mínimas, por aluno, de insumos indispensáveis ao desenvolvimento do processo de ensino-aprendizagem.
8. Vaga na escola pública de educação infantil ou de ensino fundamental mais próxima de sua residência a toda criança a partir do dia em que completar 3 anos de idade.

Assinale a alternativa que indica todas as afirmativas **corretas**.

- a. ( ) São corretas apenas as afirmativas 3, 5 e 8.
- b. (X) São corretas apenas as afirmativas 1, 2, 5 e 7.
- c. ( ) São corretas apenas as afirmativas 3, 6, 7 e 8.
- d. ( ) São corretas apenas as afirmativas 1, 2, 3, 5 e 7.
- e. ( ) São corretas apenas as afirmativas 2, 3, 4, 6 e 8.

2. De acordo com o artigo 5º da Lei de Diretrizes e Bases da Educação (1996), o acesso à educação básica obrigatória é direito público subjetivo, podendo qualquer cidadão, grupo de cidadãos, associação comunitária, organização sindical, entidade de classe ou outra legalmente constituída e, ainda, o Ministério Público, acionar o poder público para exigí-lo.

Nesse sentido o poder público, na esfera de sua competência federativa, deverá:

1. Recensar anualmente as crianças e adolescentes em idade escolar, bem como os jovens e adultos que não concluíram a educação básica.
2. Fazer-lhes a chamada pública.
3. Zelar, junto aos pais ou responsáveis, pela frequência à escola.
4. Exigir que o Conselho Municipal de Educação avalie, anualmente, o trabalho docente.

Assinale a alternativa que indica todas as afirmativas **corretas**.

- a. ( ) É correta apenas a afirmativa 3.
- b. ( ) São corretas apenas as afirmativas 1 e 2.
- c. (X) São corretas apenas as afirmativas 1, 2 e 3.
- d. ( ) São corretas apenas as afirmativas 1, 2 e 4.
- e. ( ) São corretas as afirmativas 1, 2, 3 e 4.

3. Analise o texto abaixo:

Consta no artigo 6º da Lei de Diretrizes e Bases da Educação (1996) que é dever ..... efetuar a matrícula das crianças na educação ..... a partir dos ..... de idade.

- a. (X) dos pais ou responsáveis • básica • 4 anos
- b. ( ) dos pais ou responsáveis • básica • 6 anos
- c. ( ) dos pais ou responsáveis • infantil • 6 meses
- d. ( ) do Estado • formal • 3 anos
- e. ( ) do Estado • básica • 4 anos

**4.** Com relação à Organização da Educação Nacional, consta na Lei de Diretrizes e Bases da Educação (1996), em seu artigo 9º, que a União incumbir-se-á de:

1. Elaborar o Plano Nacional de Educação, em colaboração com os Estados, o Distrito Federal e os Municípios.
2. Organizar, manter e desenvolver os órgãos e instituições oficiais do sistema federal de ensino e o dos Territórios.
3. Prestar assistência técnica e financeira aos Estados, ao Distrito Federal e aos Municípios para o desenvolvimento de seus sistemas de ensino e o atendimento prioritário à escolaridade obrigatória, exercendo sua função redistributiva e supletiva.
4. Estabelecer, em colaboração com os Estados, o Distrito Federal e os Municípios, competências e diretrizes para a educação infantil, o ensino fundamental e o ensino médio, que nortearão os currículos e seus conteúdos mínimos, de modo a assegurar formação técnica comum.
5. Coletar, analisar e disseminar informações sobre a educação.
6. Assegurar processo nacional de avaliação do rendimento escolar no ensino fundamental, médio e superior, em colaboração com os sistemas de ensino, objetivando a implementação da meritocracia escolar em todas as instituições de ensino.

Assinale a alternativa que indica todas as afirmativas **corretas**.

- a. ( ) São corretas apenas as afirmativas 1, 2 e 6.
- b. ( ) São corretas apenas as afirmativas 2, 4 e 6.
- c. ( ) São corretas apenas as afirmativas 3, 4 e 5.
- d. (X) São corretas apenas as afirmativas 1, 2, 3 e 5.
- e. ( ) São corretas apenas as afirmativas 2, 3, 4 e 5.

**5.** Está expresso na Lei de Diretrizes e Bases da Educação (1996) que a classificação em qualquer série ou etapa, exceto a primeira do ensino fundamental, pode ser feita:

1. Por promoção, para estudantes que cursaram, com aproveitamento, a série ou fase anterior, na própria escola.
2. Por transferência, para candidatos procedentes de outras escolas.
3. Independentemente de escolarização anterior, mediante avaliação feita pela escola, que defina o grau de desenvolvimento e experiência do candidato e permita sua inscrição na série ou etapa adequada, conforme regulamentação do respectivo sistema de ensino.

Assinale a alternativa que indica todas as afirmativas **corretas**.

- a. ( ) É correta apenas a afirmativa 3.
- b. ( ) São corretas apenas as afirmativas 1 e 2.
- c. ( ) São corretas apenas as afirmativas 1 e 3.
- d. ( ) São corretas apenas as afirmativas 2 e 3.
- e. (X) São corretas as afirmativas 1, 2 e 3.

---

**6.** A Proposta Curricular da Rede Municipal de Ensino de São José apresenta uma concepção de aprendizagem e desenvolvimento como processos que são:

- a. ( ) inatos e que ocorrem naturalmente, biologicamente, impulsionados e formados linearmente.
- b. ( ) fragmentados e que ocorrem de maneira linear, em uma relação vertical, impulsionados e mediados internamente.
- c. ( ) espontâneos e que ocorrem no mesmo ritmo, de maneira homogênea, impulsionados e formalmente mediados.
- d. (X) dialeticamente articulados e que ocorrem nas relações, nas interações sociais, impulsionados e mediados dialogicamente.
- e. ( ) desconexos e que ocorrem de maneira sequenciada, homogênea, impulsionados e mediados externamente.

7. De acordo com o texto das Diretrizes Curriculares Nacionais Gerais para a Educação Básica (2013) a educação das relações étnico-raciais estabelece aprendizagens entre brancos e negros, trocas de conhecimentos, quebra de desconfianças, projeto conjunto para construção de uma sociedade justa, igual e equânime.

Nessa direção, o referido texto defende o pressuposto de que:

1. Combater o racismo, trabalhar pelo fim da desigualdade social e racial, empreender reeducação das relações étnico-raciais são tarefas exclusivas da escola.
2. As formas de discriminação de qualquer natureza não têm o seu nascedouro na escola, porém o racismo, as desigualdades e discriminações correntes na sociedade passam por ali.
3. Para que as instituições de ensino desempenhem a contento o papel de educar, é necessário que se constituam em espaço democrático de produção e divulgação de conhecimentos e de posturas que visam a uma sociedade justa.
4. A escola tem papel preponderante para eliminação das discriminações e para emancipação dos grupos discriminados, ao proporcionar acesso aos conhecimentos científicos, a aos registros culturais diferenciados, à conquista de racionalidade que rege as relações sociais e raciais.
5. Para obter êxito no processo de construção de uma sociedade justa, a escola e seus professores podem e devem improvisar. No entanto, precisam desfazer mentalidade racista e discriminadora secular, superando o etnocentrismo oriental, reestruturando relações étnico-raciais e sociais, desalienando processos pedagógicos.

Assinale a alternativa que indica todas as afirmativas **corretas**.

- a. ( ) São corretas apenas as afirmativas 1, 2 e 3.
- b. (X) São corretas apenas as afirmativas 2, 3 e 4.
- c. ( ) São corretas apenas as afirmativas 1, 3, 4 e 5.
- d. ( ) São corretas apenas as afirmativas 1, 2, 3 e 4.
- e. ( ) São corretas apenas as afirmativas 2, 3, 4 e 5.

8. Ao tratar das diretrizes operacionais para o Atendimento Educacional Especializado, consta nas Diretrizes Curriculares Nacionais Gerais para a Educação Básica (2013) que a Educação Especial se realiza em todos os níveis, etapas e modalidades de ensino, tendo o Atendimento Educacional Especializado (AEE) como parte integrante do processo educacional.

Para fins dessas Diretrizes, considera-se público-alvo do AEE alunos com:

1. Deficiência: aqueles que têm impedimentos de longo prazo de natureza física, intelectual, mental ou sensorial.
2. Transtornos globais do desenvolvimento: aqueles que apresentam um quadro de alterações no desenvolvimento neuropsicomotor, comprometimento nas relações sociais, na comunicação ou estereotípias motoras.
3. Altas habilidades/superdotação: aqueles que apresentam um potencial elevado e grande envolvimento com as áreas do conhecimento humano, isoladas ou combinadas: intelectual, liderança, psicomotora, artes e criatividade.
4. Dificuldades de aprendizagens nas disciplinas de Língua Portuguesa ou Matemática.
5. Problemas comportamentais que geram indisciplina durante as aulas.

Assinale a alternativa que indica todas as afirmativas **corretas**.

- a. (X) São corretas apenas as afirmativas 1, 2 e 3.
- b. ( ) São corretas apenas as afirmativas 1, 3 e 4.
- c. ( ) São corretas apenas as afirmativas 2, 4 e 5.
- d. ( ) São corretas apenas as afirmativas 1, 2, 3 e 4.
- e. ( ) São corretas as afirmativas 1, 2, 3, 4 e 5.

9. O conjunto de textos que compõe a Proposta Curricular da Rede Municipal de Ensino de São José foi, ao longo do processo de sua produção, pautado no referencial teórico-metodológico conhecido como:

- a. ( ) Positivismo.
- b. ( ) Estruturalismo.
- c. ( ) Existencialismo.
- d. ( ) Fenomenologia.
- e. (X) Filosofia da Práxis.

10. As Diretrizes Curriculares Nacionais Gerais para a Educação Básica (2013), referentes à educação das relações étnico-raciais, sinalizam que a demanda da comunidade afro-brasileira por reconhecimento, valorização e afirmação de direitos, no que diz respeito à educação, passou a ser particularmente apoiada com a promulgação da Lei 10639/2003, que alterou a Lei 9394/1996, estabelecendo a obrigatoriedade do ensino de história e cultura afro-brasileiras e africanas.

Identifique abaixo as afirmativas verdadeiras ( V ) e as falsas ( F ), de acordo com essas diretrizes.

- ( ) Reconhecimento requer a adoção de políticas educacionais e de estratégias pedagógicas de valorização da diversidade, a fim de superar a desigualdade étnico-racial presente na educação escolar brasileira, nos diferentes níveis de ensino.
- ( ) Reconhecer exige que se questionem relações étnico-raciais baseadas em preconceitos que desqualificam os negros e salientam estereótipos depreciativos, palavras e atitudes que, velada ou explicitamente violentas, expressam sentimentos de superioridade em relação aos negros, próprios de uma sociedade hierárquica e desigual.
- ( ) Reconhecer é também valorizar, divulgar e respeitar os processos históricos de resistência negra desencadeados pelos africanos escravizados no Brasil e por seus descendentes na contemporaneidade, desde as formas individuais até as coletivas.
- ( ) Reconhecer exige a valorização e o respeito às pessoas negras, à sua descendência africana, sua cultura e história. Significa buscar, compreender seus valores e lutas, ser sensível ao sofrimento causado por tantas formas de desqualificação.

Assinale a alternativa que indica a sequência **correta**, de cima para baixo.

- a. ( ) F • F • V • V
- b. ( ) V • V • F • V
- c. ( X ) V • V • V • V
- d. ( ) V • V • V • F
- e. ( ) V • F • V • F

Coluna  
em Branco.  
(rascunho)

# Conhecimentos Específicos

(20 questões)

**11.** A Lei de Diretrizes e Bases da Educação definiu princípios e objetivos curriculares gerais para o Ensino Fundamental e Médio.

Identifique abaixo as afirmativas verdadeiras ( V ) e as falsas ( F ) em relação ao assunto.

- ( ) Entende-se por base nacional comum, na Educação Básica, os conhecimentos, saberes e valores produzidos culturalmente, expressos nas políticas públicas e que são gerados apenas nas instituições produtoras do conhecimento científico e tecnológico.
- ( ) A parte diversificada enriquece e complementa a base nacional comum, prevendo o estudo das características regionais e locais da sociedade, da cultura, da economia e da comunidade escolar.
- ( ) A base nacional comum e a parte diversificada devem se constituir em dois blocos distintos, com disciplinas específicas para cada uma dessas partes.
- ( ) A perspectiva da articulação interdisciplinar é voltada para o desenvolvimento não apenas de conhecimentos, mas também de habilidades, valores e práticas.
- ( ) Organicamente articuladas, a base comum nacional e a parte diversificada são organizadas e geridas de tal modo que também as tecnologias de informação e comunicação passem transversalmente a proposta curricular desde a Educação Infantil até o Ensino Médio.

Assinale a alternativa que indica a sequência **correta**, de cima para baixo.

- a. ( ) V•V•V•F•F
- b. ( ) V•V•F•F•F
- c. (X) F•V•F•V•V
- d. ( ) F•V•V•V•V
- e. ( ) F•F•F•V•V

**12.** “Educação Física adaptada é uma área da Educação Física que tem por objetivo de estudo a motricidade humana para as necessidades educativas especiais, adequando metodologias de ensino para atendimento às características de cada portador de deficiência, respeitando suas diferenças individuais” (DUARTE e WERNER, 199).

Analise as afirmativas abaixo sobre a Educação Física Adaptada.

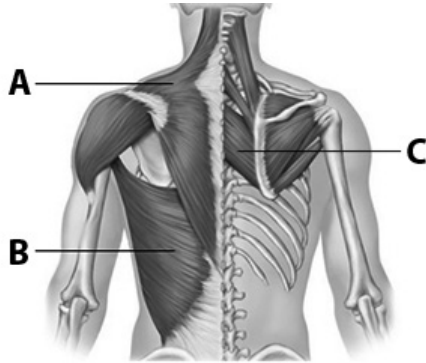
1. A Educação Física Adaptada propõe a modificação das atividades para ir ao encontro das necessidades dos alunos.
2. Na Educação Física Adaptada é importante que se considere a dimensão conceitual, em que poderão ser exploradas as definições e os conceitos relacionados à deficiência e à inclusão.
3. A Educação Física Adaptada para portadores de deficiência se diferencia substancialmente da Educação Física em seus conteúdos por compreender técnicas, métodos e formas de organização que só podem ser aplicados ao indivíduo deficiente.
4. O Programa de Educação Física, quando adaptada ao aluno portador de deficiência, possibilita ao mesmo a compreensão de suas limitações e capacidades, auxiliando-o na busca de uma melhor adaptação.
5. Na escola, somente os educandos com deficiência muito leve podem participar de atividades dentro do programa de Educação Física.

Assinale a alternativa que indica todas as afirmativas **corretas**.

- a. (X) São corretas apenas as afirmativas 1, 2 e 4.
- b. ( ) São corretas apenas as afirmativas 1, 3 e 5.
- c. ( ) São corretas apenas as afirmativas 2, 3 e 4.
- d. ( ) São corretas apenas as afirmativas 2, 3 e 5.
- e. ( ) São corretas apenas as afirmativas 3, 4 e 5.

13. “Os conhecimentos sobre o corpo passam por atribuições de sentidos ao longo do tempo” (SANCHES NETO & LORENZETTO2005).

Analise a figura abaixo:



Assinale a alternativa que apresenta de forma **correta** os músculos destacados na figura.

- a. ( ) A) Deltoide, B) Eretores da escápula e C) Redondo maior.
- b. ( ) A) Escaleno anterior, B) Elevador da escápula e C) Romboide menor.
- c. ( ) A) Supraespinhal, B) Oblíquo e C) Rombóide.
- d. (X) A) Trapézio, B) Grande dorsal e C) Romboide.
- e. ( ) A) Esplendido da cabeça, B) Romboide maior e C) Trapézio.

14. Existem seis movimentos básicos que ocorrem em combinações variáveis nas articulações do corpo.

Assinale a alternativa correta em relação ao assunto.

- a. ( ) Abdução é o movimento para dentro da linha média do corpo ou do segmento.
- b. (X) Adução é o movimento de retorno do segmento para a linha média do corpo ou segmento.
- c. ( ) Extensão é o movimento de curvar-se em que o ângulo relativo entre dois segmentos adjacentes diminui.
- d. ( ) Flexão é o movimento de endireitamento em que o ângulo relativo entre dois segmentos adjacentes aumenta à medida que a articulação retorna para a posição anatômica.
- e. ( ) A Rotação medial é o movimento em que a superfície posterior do segmento move-se em direção à linha média do corpo.

15. “À luz das correntes epistemológicas do conhecimento científico, várias foram as abordagens constituídas na Educação Física ao longo da sua história” (PAFAFOX & NAZARI, 2007).

Assinale a alternativa **correta** de acordo com as Abordagens Pedagógicas para Educação Física.

- a. (X) O modelo desenvolvimentista defende a ideia de que o movimento é o principal meio e fim da Educação Física.
- b. ( ) A abordagem crítico-superadora tem por objetivo preparar um caminho para a Educação Física como um meio para atingir o desenvolvimento cognitivo.
- c. ( ) A abordagem construtivista levanta questões de poder, interesse, esforço e contestação, utilizando da justiça social como ponto de apoio.
- d. ( ) A abordagem cultural apoia-se no entendimento de que é um sistema aberto que influencia e é influenciado pela sociedade.
- e. ( ) A abordagem da psicomotricidade tem como ponto de vista que o corpo é constituído por músculos, ossos e órgãos, sendo então todos os corpos iguais, podendo ser aplicado as mesmas atividades a todos.

16. Os Parâmetros Curriculares Nacionais estabeleceram critérios para a seleção e organização dos conteúdos da Educação Física.

Assinale a alternativa **correta** com relação aos critérios adotados.

- a. ( ) Conhecimento, democratização, habilitação e cooperação.
- b. ( ) Faixa etária, maturação, idade cronologia e idade biológica.
- c. ( ) Participação, motivação, integração e cooperação.
- d. ( ) Caracterização da área, identidade profissional, especificidade e democratização.
- e. (X) Relevância social, características dos alunos, definição dos conteúdos e características da própria área.



17. “Desenvolver uma nova postura avaliativa requer desconstruir e reconstruir a concepção e a prática da avaliação e romper com a cultura da memorização, classificação, seleção e exclusão tão presente no sistema de ensino” (SILVA, 2003).

Com relação ao processo de avaliação na Educação Física Escolar, assinale a alternativa **correta**.

- a. ( ) A avaliação do processo ensino-aprendizagem deve-se limitar à aplicação de testes, levantamento de medidas, seleção e classificação de alunos.
- b. (X) Deve estar relacionada ao projeto pedagógico da escola, processo de trabalho pedagógico, processo inter-relacionado com tudo que a escola assume.
- c. ( ) Serve apenas para atender às necessidades burocráticas expressas em normas da escola e selecionar alunos para competições e apresentações.
- d. ( ) Deve estar voltada exclusivamente para o paradigma doci-morfológico clássico, onde as preocupações principais devem ser a aplicação de testes e medidas antropométricas.
- e. ( ) Deve estar centrada na presença em aula, nas medidas de ordem biométrica e na execução dos gestos técnicos das diversas modalidades esportivas.

---

18. “Os programas tradicionais de Educação Física têm sido organizados quase que exclusivamente em torno de esportes formais” (NAHAS, 2013).

Com relação a um programa de atividade física e saúde na Escola, é **correto** afirmar:

- a. ( ) O programa deve ser essencialmente teórico.
- b. ( ) É prioritário focar os conteúdos nos testes de aptidão física.
- c. ( ) Deve-se focar na aptidão física e saúde, pois altos níveis de aptidão física garantem mais saúde.
- d. (X) Deve-se optar por forma de aprendizagem onde o aluno seja envolvido diretamente e que seja motivante academicamente.
- e. ( ) Os resultados dos testes motores devem ser considerados em detrimento aos hábitos de atividade física.

19. “Os primeiros sistemas de luta evoluíram provavelmente junto com os seres humanos” (CAMPOS, 2014).

Ao abordar o conteúdo da luta na forma de brincadeiras recreativas para estabelecer o jogo lúdico e de oposição o professor deve:

1. Promover os valores éticos.
2. Promover o respeito mútuo.
3. Estender as suas relações com os companheiros/alunos.
4. Manter os princípios rígidos e claros das regras.
5. Adequar as regras de combate, independentemente de ser arte marcial ou jogo de combate.

Assinale a alternativa que indica todas as afirmativas **corretas**.

- a. ( ) São corretas apenas as afirmativas 1, 2 e 3.
- b. ( ) São corretas apenas as afirmativas 2, 3 e 4.
- c. ( ) São corretas apenas as afirmativas 3, 4 e 5.
- d. ( ) São corretas apenas as afirmativas 1, 2, 3 e 4.
- e. (X) São corretas as afirmativas 1, 2, 3, 4 e 5.

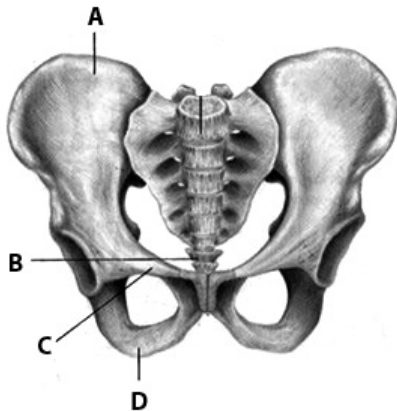
---

20. A palavra Ginástica vem do grego *Gymnastiké* e significa a “Arte ou ato de exercitar o corpo para fortalecê-lo e dar-lhe agilidade”.

Assinale a alternativa **correta** em relação ao assunto.

- a. ( ) Cordas, arcos, massas e fitas são os únicos implementos da ginástica rítmica.
- b. ( ) A ginástica acrobática (esportes acrobáticos) é praticada oficialmente apenas por homens.
- c. (X) Salto sobre o cavalo, paralelas assimétricas, trave de equilíbrio e solo são elementos da ginástica artística feminina.
- d. ( ) Trampolim Sincronizado, Tumbling e duplo Minitrampolim são modalidades da ginástica acrobática.
- e. ( ) A hidroginástica melhora a capacidade aeróbica e cardiorrespiratória. Passou a ser modalidade olímpica no Brasil em 2016.

21. Analise a figura abaixo:



Assinale a alternativa que indica **corretamente** o nome dos ossos representados nas letras destacadas.

- a. ( X ) A) Ílio, B) Cóccix, C) Púbis e D) Ísquio.
- b. ( ) A) Ísquio, B) Cóccix, C) Vértebra e D) Ílio.
- c. ( ) A) Espinha ilíaca, B) Forames sacrais, C) Eminência ílio pectínea e D) Ísquio.
- d. ( ) A) Ílio, B) Cóccix, C) Acetábulo e D) Arcos costais.
- e. ( ) A) Espinha ilíaca antero posterior, B) Trocanter, C) Cóccix e D) Ílio.

22. Assinale a alternativa **correta**.

- a. ( ) O músculo esquelético é desprovido de mitocôndrias e repleto de fibroblastos.
- b. ( ) Ao iniciar um exercício, a demanda de nutrientes pelo músculo diminui, devido à necessidade de produzir movimento por meio da contração muscular.
- c. ( ) O ATP é um composto químico armazenado nas células nervosas e consiste em um composto de adenosina e três outras partes, denominadas grupo fosfatos.
- d. ( X ) O fornecimento de energia e oxigênio para os músculos, órgãos e tecidos é regulado pelo sistema endócrino e controlado pelo sistema nervoso.
- e. ( ) O sistema aeróbio é particularmente adequado para a ressíntese de ATP durante o exercício de alta intensidade e pouca duração.

23. Identifique abaixo as afirmativas verdadeiras (V) e as falsas (F), com relação aos conteúdos da Educação Física Escolar.

- ( ) A dança caracteriza-se por conhecimentos, valores, atitudes, linguagem corporal, gestual e perspectiva de movimentos formais e informais. Deve ser objeto da Educação Física Escolar apenas no Ensino Fundamental.
- ( ) O desporto tem o mérito de dar visibilidade às capacidades dos indivíduos, e não às suas dificuldades. Deve ser trabalhado exclusivamente como atividade extracurricular.
- ( ) A Ginástica Acrobática exige flexibilidade, força, concentração, confiança e coordenação. Para a sua prática se faz necessária uma aparelhagem muito complexa, por isso não deve ser objeto da Educação Física Escolar.
- ( ) O atletismo é conhecido como o “desporto-base”, porque a sua prática corresponde a movimentos naturais do ser humano: correr, saltar e lançar.
- ( ) A prática da luta nas aulas de educação física deve ser considerada, pois está incluída no bloco de conteúdos da disciplina, exposto nos Parâmetros Curriculares Nacionais.

Assinale a alternativa que indica a sequência **correta**, de cima para baixo.

- a. ( ) V•V•V•V•V
- b. ( ) V•V•F•V•V
- c. ( ) V•F•V•V•F
- d. ( ) V•F•F•V•F
- e. ( X ) F•F•F•V•V

**24.** Relacione as colunas 1 e 2 abaixo, no que se refere às fases do desenvolvimento motor.

**Coluna 1** Fases do Desenvolvimento Motor

1. Fase do movimento reflexo
2. Fase do movimento rudimentar
3. Fase do movimento fundamental
4. Fase do movimento especializado

**Coluna 2** Caracterização

- ( ) É observada no bebê do nascimento até os dois anos. Tais movimentos são determinados pela maturação e são caracterizados por uma sequência de movimento bastante previsíveis.
- ( ) É um tempo de descoberta do modo de executar uma série de movimentos de estabilidade, locomoção e manipulação. Tais movimentos são primeiramente isolados e depois em combinação com outros.
- ( ) O movimento torna-se uma ferramenta aplicada a uma série de atividades de movimento complexa para a vida diária, recreação e resultados esportivos.
- ( ) Caracterizado por movimentos involuntários, controlados subcorticalmente e que formam a base das fases do desenvolvimento motor.

Assinale a alternativa que indica a sequência **correta**, de cima para baixo.

- a. ( ) 1 • 2 • 3 • 4
- b. ( ) 1 • 3 • 4 • 2
- c. (X) 2 • 3 • 4 • 1
- d. ( ) 3 • 4 • 1 • 2
- e. ( ) 4 • 3 • 2 • 1

**25.** “A Educação Física, embora tenha avançado teoricamente para superar os modelos competitivista e tecnicista no exercício do cotidiano escolar, ainda reproduz a competitividade do esporte formal” (GHIRALDELLI, 1988).

Com relação aos jogos cooperativos, analise as afirmativas abaixo:

1. O princípio básico dessa proposta é buscar a eliminação do confronto, da disputa, da competitividade e principalmente da importância de obtenção da vitória a qualquer custo.
2. A proposta dos jogos cooperativos é compatível com as concepções holísticas e os princípios da cooperação, da inclusão e da coeducação.
3. Os jogos cooperativos são uma manifestação cultural recente e uma invenção moderna, necessitando de mais estudos para se tornarem objeto da Educação Física escolar.
4. São capazes de diminuir as manifestações de atitudes agressivas e de aproximar as pessoas umas das outras e também da natureza, em razão de suas características.
5. Os jogos cooperativos sem perdedores não possuem regras e todos jogam juntos e ganham juntos.

Assinale a alternativa que indica todas as afirmativas **corretas**.

- a. ( ) São corretas apenas as afirmativas 1, 2 e 3.
- b. (X) São corretas apenas as afirmativas 1, 2 e 4.
- c. ( ) São corretas apenas as afirmativas 2, 3 e 4.
- d. ( ) São corretas apenas as afirmativas 2, 3 e 5.
- e. ( ) São corretas apenas as afirmativas 3, 4 e 5.

**26.** Identifique abaixo as afirmativas verdadeiras ( V ) e as falsas ( F ) sobre o Esporte na Escola.

- ( ) Ao superar uma série de condicionamentos pertinentes à formação tecnicista em Educação Física, os professores precisam entender que o esporte educacional e escolar deve ser o esporte da escola e não o esporte na escola.
- ( ) As interfaces entre o esporte na escola e o esporte da escola tornam-se visíveis na medida que o esporte puder ser democratizado, isto é, ensinado a todos.
- ( ) O Esporte Escolar deve ser restrito a crianças e adolescentes considerados talentos esportivos, sendo obrigatório nas aulas de Educação Física.
- ( ) O gesto esportivo oriundo dos movimentos dos atletas de alto rendimento constitui-se, sem dúvida, em técnica, aliás, das mais eficientes e, plasticamente, das mais belas. Deve ser tomado como a técnica modelar, a ser ensinada imediatamente a todos os alunos.
- ( ) A prática esportiva não se resume à mera repetição de um conjunto de técnicas, mas no trato constante de valores, valores esses que, consciente ou inconscientemente, serão transmitidos pelo profissional responsável pelo processo.

Assinale a alternativa que indica a sequência **correta**, de cima para baixo.

- a. ( ) V•V•V•V•V
- b. (X) V•V•F•F•V
- c. ( ) V•F•V•V•V
- d. ( ) F•V•V•V•F
- e. ( ) F•F•V•V•V

**27.** Analise as afirmativas abaixo sobre jogos e brincadeiras.

1. Os jogos são muito parecidos com as brincadeiras feitas desde criança; são desprovidos de regras e constituem um patrimônio da humanidade.
2. Quando jogamos apenas podemos cooperar. A competição está relacionada ao desporto.
3. O jogo representa uma infinidade de significados de acordo com o contexto. Permite uma flexibilidade de regulamentação que o esporte formal não admite.
4. Podem-se incluir entre os jogos as brincadeiras populares, os jogos de salão, de tabuleiro, grandes jogos, jogos de construção, de imitação e de faz de conta.
5. A falta de espaço nas grandes cidades brasileiras confinou a maioria das brincadeiras de rua ao pátio da escola ou à aula de Educação Física.

Assinale a alternativa que indica todas as afirmativas **corretas**.

- a. ( ) São corretas apenas as afirmativas 1, 3 e 4.
- b. ( ) São corretas apenas as afirmativas 1, 3 e 5.
- c. ( ) São corretas apenas as afirmativas 2, 3 e 4.
- d. ( ) São corretas apenas as afirmativas 2, 3 e 5.
- e. (X) São corretas apenas as afirmativas 3, 4 e 5.

**28.** “O jogo e o esporte são manifestações culturais que compõem o corpo de conhecimento próprio da Educação Física” (MONTEIRO, 2011).

Analise as afirmativas abaixo em relação ao assunto:

1. O jogo e o esporte são sinônimos e sempre estiveram presentes como conhecimentos a serem ensinados, trabalhados pela Educação Física, não apenas a que se desenvolve no ambiente escolar.
2. O jogo é uma atividade prazerosa, ou seja, crianças e adultos jogam pelo simples prazer de jogar, é uma atividade livre e sem regras.
3. Para que o esporte possa se constituir em ação educacional, é necessário pautar-se nos seguintes princípios: totalidade, emancipação, coeducação, regionalismo, cooperação e participação.
4. Quando praticado sob a égide da totalidade, o esporte educacional deve compreender o ser humano como um ser uno, com emoções, pensamentos e ações.
5. Qualquer opção pelo ensino do esporte na escola não está desvinculada da competição, desde que ela não tenha um fim em si mesma, que professores e alunos compreendam sua função pedagógica, contextualizada de acordo com os interesses dos alunos.

Assinale a alternativa que indica todas as afirmativas **corretas**.

- a. ( ) São corretas apenas as afirmativas 2, 3 e 4.
- b. ( ) São corretas apenas as afirmativas 2, 4 e 5.
- c. (X) São corretas apenas as afirmativas 3, 4 e 5.
- d. ( ) São corretas apenas as afirmativas 1, 3, 4 e 5.
- e. ( ) São corretas apenas as afirmativas 2, 3, 4 e 5.

**29.** “A Educação Básica de qualidade é um direito assegurado pela Constituição Federal e pelo Estatuto da Criança e do Adolescente” (BRASÍLIA, 2013).

Analise as afirmativas abaixo sobre as diretrizes que os conteúdos curriculares da Educação Básica deverão observar.

1. A difusão de valores fundamentais ao interesse social, aos direitos e deveres dos cidadãos, de respeito ao bem comum e à ordem democrática.
2. Consideração das condições de escolaridade dos estudantes em cada Estabelecimento.
3. Orientação para o trabalho.
4. Promoção do desporto de alto nível, sendo ele adaptado às necessidades dos alunos.
5. Zelar, junto aos pais ou responsáveis, pela frequência à escola.

Assinale a alternativa que indica todas as afirmativas **corretas**.

- a. (X) São corretas apenas as afirmativas 1, 2 e 3.
- b. ( ) São corretas apenas as afirmativas 1, 3 e 5.
- c. ( ) São corretas apenas as afirmativas 2, 3 e 4.
- d. ( ) São corretas apenas as afirmativas 2, 3 e 5.
- e. ( ) São corretas apenas as afirmativas 3, 4 e 5.

**30.** “O desenvolvimento motor é um processo des-continuo que ocorre dentro de um sistema auto-orga-nizado” (GALLAHUE & OZMUN, 2013).

Assinale a alternativa **correta** em relação ao assunto.

- a. ( ) Os reflexos e as habilidades de movimento rudimentar não estão relacionados com a maturação.
- b. ( ) O alcance do estágio da maturidade não é influenciado pelas oportunidades de prática, estímulos e instrução.
- c. ( ) A fase das habilidades de movimento especia-lizado do desenvolvimento é, em essência, a elaboração da fase de movimentos reflexos.
- d. ( X ) A aquisição de competência no movimento é um processo extensivo, que começa com os movimentos reflexos iniciais do recém-nascido e continua por toda a vida.
- e. ( ) As habilidades de movimento especializado são padrões de movimento básico que come-çam a se desenvolver por volta da época em que a criança é capaz de caminhar de modo independente.

Coluna  
em Branco.  
(rascunho)





**FEPESE • Fundação de Estudos e Pesquisas Socioeconômicos**  
Campus Universitário • UFSC • 88040-900 • Florianópolis • SC  
Fone/Fax: (48) 3953-1000 • <http://www.fepese.org.br>